

# Cercetările arheologice de la Ovidiu Jud. Constanța

Comuna suburbană Ovidiu este situată la 10 km N-NV pe șoseaua națională București—Constanța pe malul stîng al lacului Siutghiul, odinioară golf al Mării Negre<sup>1</sup>. În marginea de SE a localității, pe un platou situat aproximativ în dreptul insulei Ovidiu, prin informații verbale<sup>2</sup> și prin periegeze personale, a fost delimitată o zonă de interes arheologic: pe o suprafață quasi dreptunghiulară erau răspindite numeroase fragmente ceramice, țigle și cărămizi sparte, apăreau pietre mici și mijlocii, provenite din ziduri demolate în urma lucrărilor de arătură. Marginea de vest a zonei, delimitată, după toate probabilitățile, de o vale natural colmatată acum sau de un șanț antic, a fost deja afectată de lucrări de amenajare ale C.A.P.-ului din comună. În grădina și via existente aici, au apărut, la suprafață, material arheologic în aceeași stare fragmentară și oase de schelete umane.

Avînd în vedere această situație, conducerea instituției a hotărît inițierea de urgență a unei săpături cu caracter exploratoriu și de salvare încredințînd subsemnaților responsabilitatea acesteia. Scopul principal al cercetărilor noastre era de a preciza zona locuită în antichitate, eventual caracterul și datarea acesteia. În paralel, s-a urmărit, prin periegeze efectuate în zona litorală, deci la nord și sud de punctul respectiv, depistarea urmelor de viață, a așezărilor sau altor vestigii de epocă, pentru încadrarea mai bună a așezării de la Ovidiu în timp și spațiu.

Ca metodă de lucru, datorită și faptului că în cîteva puncte sătenii practicaseră gropi pentru scoaterea pietrei, am adoptat sistemul Whiller, cu carouri de 4×4 m, care permite păstrarea în permanență a martorilor de cel puțin 1 m lățime, excluzînd metoda decopertării masive în suprafață și urmărind, în permanență, protejarea vestigiilor scoase la lumină, mai ales că, demantelate sistematic, starea zidurilor este în mare parte, precară. De asemenea, în afară de urmărirea perma-

nentă și fireasca notare zilnică a observațiilor culese în timpul săpăturii, etapele mari de lucru au fost înregistrate prin desen și fotografie, la sfîrșitul campaniei fiind realizată, în ambele metode, situația cu caracter de bilanț provizoriu.

În cele ce urmează, pentru înlesnirea cititorului, considerăm util să prezentăm la început, succint, etapele de lucru pe teren iar în final să precizăm cele cîteva concluzii care derivă organic din prezentarea descoperirilor.

I. Săpăturile au relevat la Ovidiu existența unui punct fortificat, de formă dreptunghiulară (avînd lungimea de 69 m și lățimea de 53 m) prevăzut la colțuri cu turnuri de apărare, dreptunghiulare pe latura lungă, estică, din fața golfului de odinioară și circulare pe cea vestică.

Turnul A, de formă dreptunghiulară (9,75 m×8,82 m), are zidurile demantelate pînă spre talpa zidului. Grosimea zidului diferă pe laturile sale, astfel: laturile estică și cea interioară au 2,85 m, laturile frontală și cea vestică au 2,10 m. Zidurile mai groase reprezintă prelungirea curtelor, deci zidul de incintă are lățimea 2,85 m.

Pe latura estică a turnului, în exterior, au apărut fragmente de zid lucrat din piatră mică, legată cu mortar, a căror orientare diferă de cea a zidului de incintă și a turnului (fig. 1). Determinarea apartenenței și funcționalității acestor ziduri a fost posibilă prin cercetarea în interiorul turnului, unde s-a descoperit un zid demantelat a cărui latură interioară este circulară (fig. 2). De asemenea, pe latura frontală a turnului A este vizibilă înglobarea aceluiași zid circular, observație care ne determină să considerăm turnul A ca aparținînd unei a doua etape, superioare din punct de vedere al concepției de fortificare a platoului de pe malul Siutghiul.

Latura de vest a turnului este mai bine conservată. Paramentul este constituit aici de blocuri de piatră mari, avînd dimensiunile aproximative de 80—100 cm×30—35 cm×



Fig. 1. Ovidiu. Turnul A avînd în exterior fragmente din zidul unei construcții anterioare.

×40—45 cm, legate cu mortar la rosturi, avînd nisip și scoici pisate în amestec. În careul  $B_2$ , unde a apărut latura interioară a zidului de incintă, serios demantelat, au putut fi identificate straturi de dărîmătură cu urme de arsură, precum și un nivel de locuire, obținut prin baterea și lutuirea nivelului de dărîmătură existent și în careul următor,  $C_2$ . Tot aici a fost descoperită o toporișcă de fier, marea majoritate a materialului constînd însă în fragmente de amfore tîrzii, ornamentate cu „coaste” sau striuri adînc incizate. În careul  $B_1$  a fost surprinsă închiderea turnului de colț (straturile evidențiază aceeași prăbușire masivă de țigle și cărămizi sparte cu urme de incendiu), iar în careurile  $C_1$  și  $C_2$  pe lîngă surprinderea marginii de interior a curții de est au apărut, un zid lucrat din pietre mici, legate cu pămînt, precum și două cărămizi ce aparțineau probabil unui drum de rond.

La 52 m spre nord de turnul A, în careurile notate M (1 și 2) și T (1 și 2), au apărut fundațiile turnului B (fig. 3). De formă identică cu precedentul, el are dimensiunile 9,75 m × 9 m. Peste talpa zidului a fost așezată o primă asiză din blocuri ecarisate, cea de a doua fiind retrasă cu 15 cm în interior. Caracteristicile zidurilor turnului sînt identice (diferența de grosime) cu cele ale turnului A. Din interiorul turnului au fost recuperate, printre altele, cărămizi aproape întregi, de formă clasică, numeroase fragmente de geamuri, un element ornamental din marmură, precum și un opaiț întreg, databil în secolul al VI-lea e.n.



Fig. 2. Ovidiu. Turnul A cu latura interioară circulară de la un zid anterior.



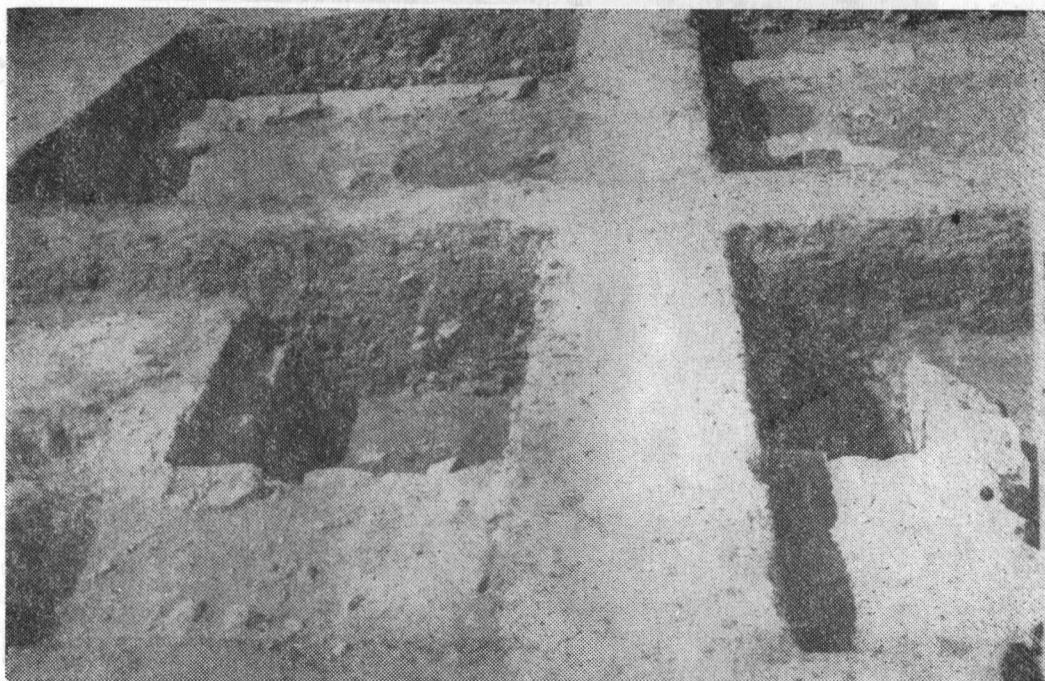


Fig. 3. Ovidiu. Turnul dreptunghiular B.

Zidul care închide în interior turnul, lat de 2,85 m, continuă spre vest. Având în vedere configurația terenului, s-au deschis pe traseul prezumtiv al zidului, cinci careuri de  $4 \times 4$  m, primul fiind practicat la distanța de 30 m de turnul B. În aceste careuri, notate M (10, 11) și N (10, 11), a fost descoperit *turnul C* care spre deosebire de primele două, are formă circulară (fig. 4). Înălțimea păstrată a acestuia cuprinde de asemenea doar două asize, cea de a doua fiind retrasă cu 20 cm. Grosimea zidului este de 2,20 m. A fost descoperită și intrarea în turn, intrare plasată pe bisectoarea unghiului drept creat de zidurile ce pornesc din turn spre est și sud. Lată de 1,25 m și lungă de 1,28 m, intrarea era pavată cu cărămizi tipice, având dimensiunile  $40 \times 40 \times 4$  cm. Nivelul de călcare din interiorul turnului se află cu 25 cm mai jos decât nivelul pavajului (fig. 5).

Între turnurile B și C au fost deschise două semicareuri ( $4 \times 2$  m) cu scopul de a preciza traseul incintei și a descoperi, eventual, poarta. În M<sub>3</sub> s-a găsit un singur rînd de asize al curtinei de nord, aici demantelarea fiind și mai profundă decât în celelalte zone (se văd însă urmele în mortar ale celei de a doua asize, retrasă și ea cu 15 cm în interior) (fig. 6). În stratul de deasupra nivelului de călcare, în afara zidului de incintă, în același careu au fost descoperite o monedă de bronz care a circulat între anii 335—341<sup>3</sup>, două fragmente de vase cu „umbo“, un amnar de fier precum și un capac fragmentar de amforă, databil în secolul al VI-lea e.n.<sup>4</sup>

La 51 m spre sud de turnul C, prin deschiderea careurilor A<sub>9</sub> și B<sub>10</sub> au fost surprinse limita de vest a zidului de incintă (păstrat tot pe înălțimea a două asize) și — respectiv — colțul de SV al acestuia, odată cu pornirea *ultimului turn* (circular) notat de noi cu D (fig. 7).

Pe locul unei gropi practicate de localnici pe incinta de sud, a fost deschis careul A<sub>5</sub>, care a relevat un singur rînd de asize, lucrate din blocuri masive de piatră.

II. Cercetarea în interior a celor trei turnuri dezvelite în campania 1979 ne-a relevat următoarea stratigrafie, care, cu excepții insignifiante, se prezintă unitar, astfel :

1. Strat vegetal (pe alocuri arat) — grosimea 20—30 cm.
2. Strat de depunere naturală : grosime 15—20 cm.
3. Strat masiv (grosime 40—60 cm) cuprinzînd țigle, olane, cărămizi sparte cu urme evidente de arsură secundară.
4. Strat de cenușă cu urme de lemn carbonizat uneori cuie de fier arse etc. — grosime circa 10 cm.

Existența ultimelor două straturi, precum și a materialului arheologic adiacent (unitar dar sărăcăcios) pun în mod neîndoielnic problema încetării violente și la aceeași dată a rolului fortificației, prin incendiu devastator, precedat fie prin evacuarea organizată de către apărători, care au luat cu ei tot ceea ce prezenta importanță, fie de incendierea în urma atacului vrăjmaș.

Pe baza materialelor arheologice recuperate (numai o mică parte din acesta a putut fi

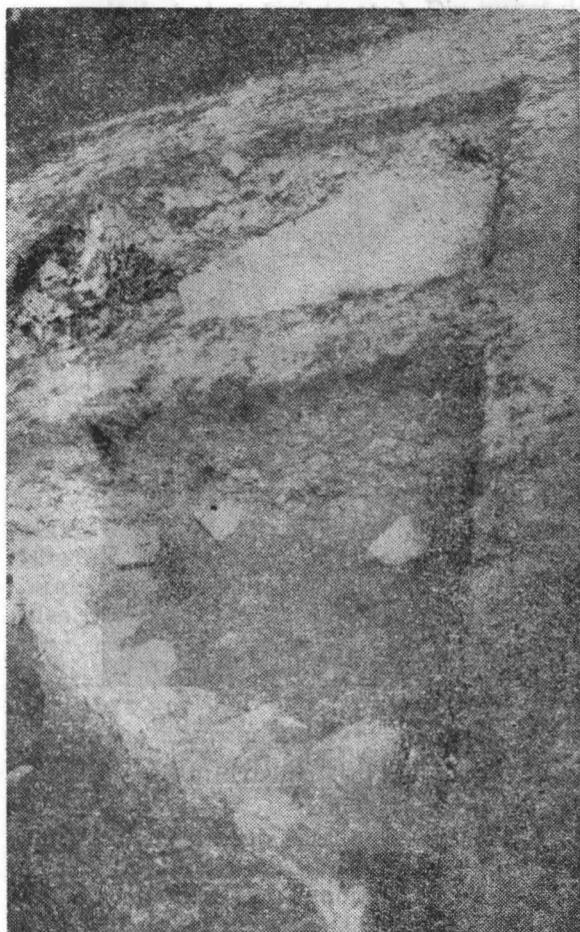


Fig. 4. Ovidiu. Turnul circular C.



Fig. 5. Ovidiu. Intrarea în turnul C.

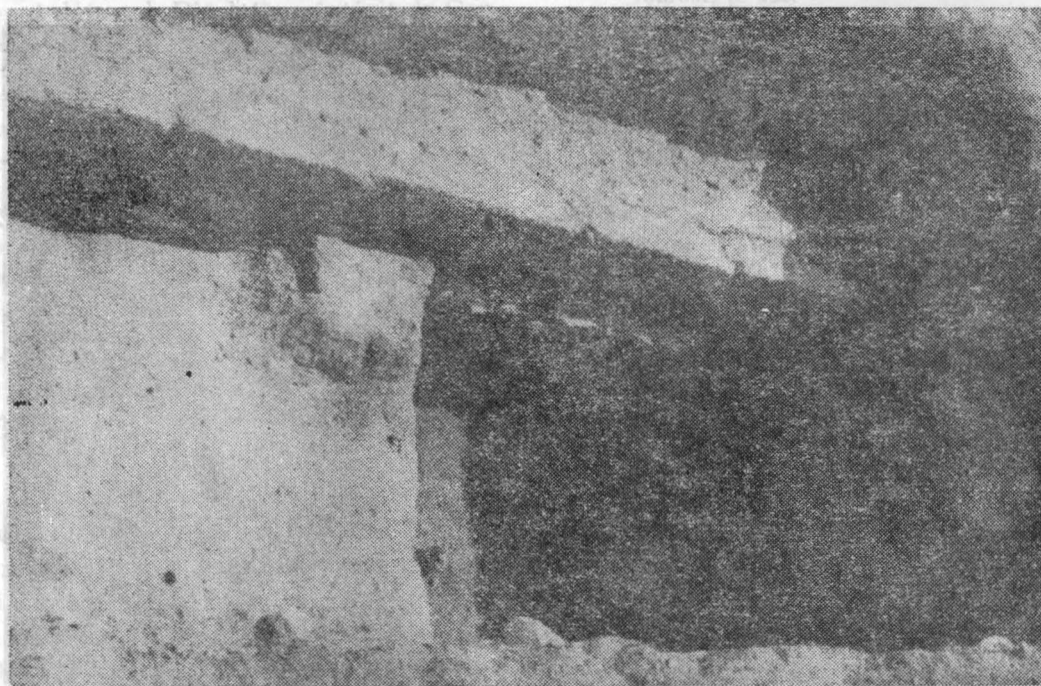


Fig. 6. Ovidiu. Cămin de nord.



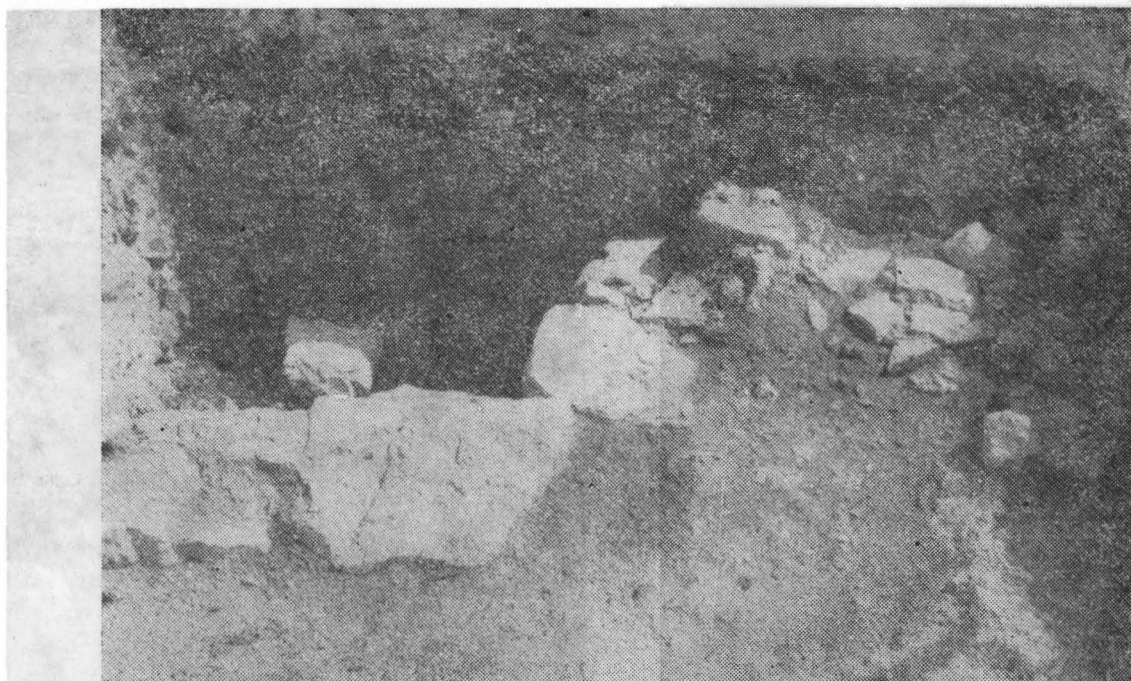


Fig. 7. Ovidiu. Turnul circular D.

pregătit, restaurat și ilustrat), ca și a datelor oferite de izvoarele istorice<sup>5</sup>, credem că acest eveniment poate fi consecutiv dezastrului generalizat în Dobrogea în anul 587.

Având în vedere însă unele elemente oferite de stratigrafie în zona turnului A, opinăm pentru o continuare a locuirii în fortificație, fără repararea turnurilor însă, care nu vor mai juca de la această dată înaintea rolul

pentru care au fost construite, în secolul al IV-lea e.n. (fig. 8).

În concluzie, pe baza descoperirilor făcute în campania anului 1979, se poate preciza că la Ovidiu a funcționat o fortificație militară cu dimensiunile  $69 \times 53$  m, deci un *castellum*. Tehnica de construcție și materialele descoperite *in situ* probează ca certă funcționarea acestuia în veacurile IV—VI e.n. (monede, ceramică, vase de sticlă fragmentare, opaite,



Fig. 8. Ovidiu. Profil stratigrafic.

accesorii de îmbrăcăminte etc.). Din punct de vedere constructiv (plan și realizare pe teren), el prezintă asemănări sau chiar identități, îndeosebi cu materialele arheologice descoperite la noi în țară, de exemplu la Hinova și Puținei, în jud. Mehedinți<sup>6</sup>, datate în secolul al IV-lea e.n., sau cu acelea, mai numeroase, de pe malul iugoslav al Dunării, fortificații construite în secolul I dar funcționând până în secolul al VI-lea e.n., precum cel de la Novae-Čezava (dimensiuni 150×140 m) cu turnuri rotunde, ieșite în afară la toate patru colțuri, din secolul IV—VI e.n.<sup>7</sup>, cel de la Boljetin-Gradac, pe râul Lepena (*castellum* cu dimensiunile 60×50 m, prevăzut în secolul III—IV e.n. cu turnuri pătrate interioare, la colțuri, transformate în turnuri circulare în secolul al VI-lea e.n.)<sup>8</sup> și — mai ales — Hajduka-Vodenica (*castellum* cu dimensiunile 70×50 m, având zidul gros de 3,20 m — cu drumul de rond din interior) și datat, mai ales pe baza ceramicii, în secolele IV—VI e.n.<sup>9</sup>.

Prezența acestei fortificații, la distanța de numai 10 km de Tomis, nu poate fi întâmplătoare. Cu câțiva ani în urmă, Al. Suceveanu postula, pe baza studierii informațiilor epigrafice și a altor materiale arheologice, existența unei linii defensive pe litoral în secolele I—III e.n., din care făceau parte, în primul rând, orașele-cetăți Histria, Tomis și Callatis<sup>10</sup>.

*Castellum*-ul de la Ovidiu, plasat într-un golf prielnic acostării vaselor, într-o zonă foarte productivă din punct de vedere economic, face parte dintr-un sistem de supraveghere și apărare a țărmului Mării Negre, conceput deja sub Diocletian, întărit de Constantin cel Mare, reparat și întreținut cu mare atenție de împărații veacurilor V și VI e.n. ca pretutindeni și îndeosebi în Dobrogea<sup>11</sup>.

Observațiile făcute de noi în zona fostului golf al mării, adică pe malul de vest al lacului Siutghiol de astăzi, indică prezența aproape ritmică a unor așezări de epocă romană, care se înșiruie și care au funcționat probabil până în secolul al VI-lea e.n. Chiar dacă caracterul întărit al acestora nu poate fi precizat la această dată ci numai avansat cu titlu de probabilitate pentru unele dintre ele, este de înțeles că dispunerea lor chiar pe malul mării urmărea ei rațiuni strategice: în primul rând desfășurarea unei activități normale pe drumul ce lega orașele mari din Pontul Stîng (în cazul nostru, dintre Histria și Tomis) și implicit, supravegherea țărmului mării, iar în caz de nevoie, paralel cu anunțarea pericolului la Tomis, opunerea primei rezistențe în calea atacatorilor, cum se va fi întâmplat în orice caz la Ovidiu.

În stadiul actual al cunoștințelor noastre nu putem data cu siguranță turnul rotund demantelat, peste care s-a înălțat turnul A. Este posibil să avem aici un simplu turn, din secolul al III-lea e.n. sau chiar mai devreme, devenit insuficient sau impropriu într-o perioadă în care rațiuni strategice reclamau, în fața unor pericole foarte serioase, construirea de fortificații mult mai durabile, organizate în planuri de anvergură. Ca și alte probleme importante însă, legate de modul de dispunere al locuințelor interioare, diferitele reparații etc. această chestiune își va găsi, sperăm, rezolvarea, în cercetările anilor viitori.

#### NOTE

<sup>1</sup> Petre V. Cotet, *Țărmul Mării Negre și evoluția lui în timpurile istorice (cu privire specială asupra regiunii Histria)*, în *Histria*, II, București, 1966, p. 350.

<sup>2</sup> Mulțumim și pe această cale tov. Dabija Saltas Iancu care a semnalat primul zona respectivă.

<sup>3</sup> Identificare făcută de colega Vartan Antoa-neta, căreia îi mulțumim.

<sup>4</sup> I. Barnea, *Dacia*, N.S., 9, 1965, p. 408—409; Em. Popescu, *Inscripțiile grecești și latine din sec. IV—XIII descoperite în România*, București, 1978, p. 145—160.

<sup>5</sup> Teophilactus Simocata, *Historiae*, ed. D. e. Boor, 1877, I, 8, 54—55.

<sup>6</sup> D. Tudor, *Oltenia Romană*, ed. a IV-a, București, 1978, p. 277 (Hinova, cetate cu dimensiunile 38,60 m×25,40 m, deci quadrirburgum, având zid de piatră alternând cu straturi de cărămidă); p. 290—292 (Puținei, com. Malovăț, castel de piatră cu dimensiunile 100 m×70 m, ce aparține epocii tetrarhiei și epocii constantiniene, la colțuri cu turnuri pătrate neobișnuite, ce ies în afară); p. 286, fig. 79/2.

<sup>7</sup> *Stare Kulture u Djerđjapu*, în *Galerija Syrpske Akademije Nauka i Utmjetnosti*, Belgrad, 1969, p. 89.

<sup>8</sup> *Ibidem*, p. 105.

<sup>9</sup> *Ibidem*, p. 143.

<sup>10</sup> Alexandru Suceveanu, *RRH*, 1974, 2, p. 217—238.

<sup>11</sup> Procopius, *De aedificiis*.

#### ARCHAEOLOGISCHE FORSCHUNGEN (MUNIZIPIUM KONSTANZA)

##### ZUSAMMENFASSUNG

Die Vorstadtgemeinde Ovidiu liegt 10 km. N-NW von Konstanz, am linken Ufer des Maimaia Sees, einst ein Golf des Schwarzen Meeres. Die im Sommer des Jahres 1979 auf einem Plateau, rechts von der Ovidius Insel, unternommenen Forschungen trugen zu einer sehr interessanten Entdeckung; eine rechteckige Festung (*castellum*) — 69×53 m. mit zwei rechteckigen und zwei runden Türme. De entdeckten archäologischen Materialien (Keramikgefäße für den Alltagsgebrauch, Amphoren, Fragmente von Glasgefäßen, Öllämpchen, Münzen usw.) bezeugen den Betrieb im IV. und bis zum VI. Jh. u.Z. Daraus folgt, daß die entdeckte Festung (deren Namen wir noch nicht kennen) entweder ein Vorposten der Stadt Tomis oder eher ein wichtiger Teil des pontischen „limes“, ein Überwachungs — und Verteidigungssystem der Westküste des Schwarzen Meeres in der römisch-byzantinischen Epoche darstellte.